

# Eerste Contactpersoon Cliënt

Deze beschrijving is van toepassing voor mensen die eerste contactpersoon dan wel wettelijk vertegenwoordiger zijn van onze cliënten

## Inleiding

Het doel van deze procedure is het scheppen van helderheid in de verwachtingen die Carintreggeland heeft ten opzichte van een eerste contactpersoon danwel wettelijk vertegenwoordiger van de cliënt.

## Inhoud

Carintreggeland vraagt aan cliënten die gebruik maken van haar dienstverlening, om een eerste contactpersoon. Carintreggeland heeft een eerste contactadres nodig. De contactpersoon fungeert als aanspreekpunt voor de familie en andere naasten en is degene via wie de zorgorganisatie het contact met de familie onderhoudt.

De contactpersoon wordt bijvoorbeeld gebeld als er iets aan de hand is met de cliënt, dat van belang is voor de familie. De contactpersoon geeft het bericht door aan andere familieleden en zorgt ervoor dat de familie zo nodig in actie komt. Dit laat onverlet dat ook andere familieleden antwoord op vragen kunnen krijgen. Carintreggeland neemt echter naar anderen dan de eerst contactpersoon, geen initiatief om te informeren.

De contactpersoon wordt in de praktijk ook wel als vertegenwoordiger van de cliënt gezien. Het zijn, juridisch gezien, echter verschillende functies. De eerste contactpersoon is niet automatisch wettelijk vertegenwoordiger.

Wettelijk vertegenwoordiger is degene die namens de cliënt beslissingen kan nemen, in het geval de cliënt zelf niet of niet meer volledig in staat is de regie over zijn leven te voeren (beslissingen nemen, alternatieven overwegen, risico's inschatten en uiteindelijk keuzes kunnen maken). De wettelijk vertegenwoordiger is wel automatisch eerste contactpersoon.

De naam van de contactpersoon wordt in het dossier vermeld. Daarnaast wordt er soms ook nog een tweede of derde contactpersoon benoemd in het geval bij calamiteiten de eerste contactpersoon niet bereikt kan worden. De eerste contactpersoon benoemt eventuele tweede en/of derde contactpersonen.

Belangrijk bij het bepalen wie de eerste contactpersoon is, is of de cliënt zelf wilsbekwaam of wilsonbekwaam is.

## A. Wilsbekwaam

### Wie kan eerste contactpersoon zijn?

De cliënt bepaalt (en is overeengekomen met) wie de rol van contactpersoon op zich gaat nemen.

### Wat zijn de taken van een eerste contactpersoon?

In noodsituaties is de eerste contactpersoon degene die geraadpleegd en/of geïnformeerd wordt als de cliënt daartoe zelf niet meer in staat is.

### Wat mag de eerste contactpersoon verwachten?

De cliënt bepaalt welke informatie deze contactpersoon mag ontvangen. Indien de cliënt dat wenst kan die toestemming geven (schriftelijk) voor inzage in het dossier van de cliënt.

## B. Wilsonbekwaam

Je bent wilsonbekwaam als een arts bepaalt dat je wilsonbekwaam bent. Een arts bepaalt dat iemand wilsonbekwaam is als hij/zij:

- informatie niet kan begrijpen en afwegen
- niet begrijpt wat de gevolgen van zijn besluit zijn
- en/of geen besluit kan nemen.

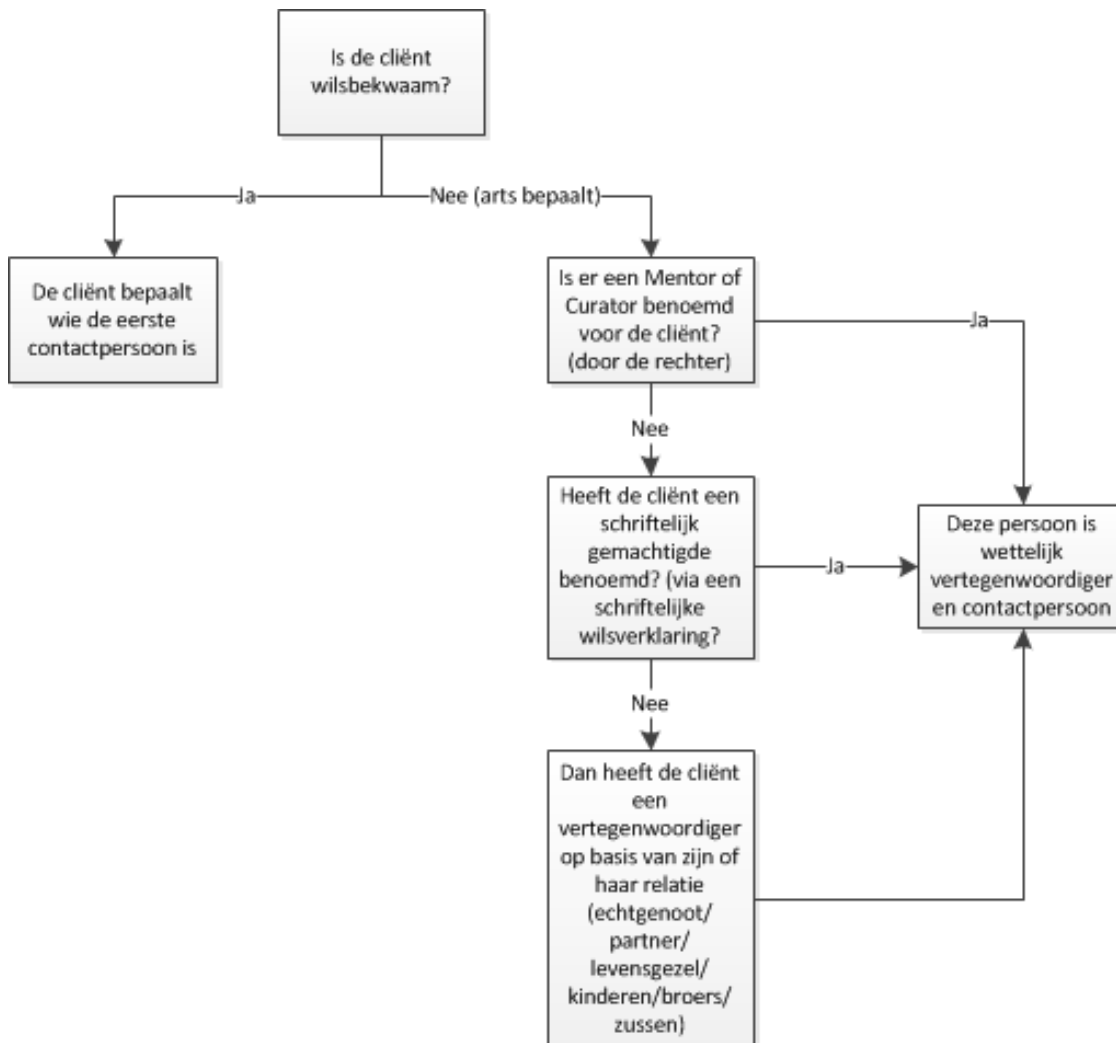
In dit geval heb je te maken met een Wettelijk vertegenwoordiger. Deze is automatisch eerste contactpersoon.

### Wie kan wettelijk vertegenwoordiger (dus eerste contactpersoon) zijn?

De Overheid heeft in de wet WGBO (Wet Geneeskundige Behandelovereenkomst) vastgelegd in welke rangorde mensen mogen optreden als wettelijk vertegenwoordiger:

1. Curator of mentor (door rechter benoemd)
2. Schriftelijk gemachtigde (benoemd door de cliënt via een schriftelijke wilsverklaring)
3. Vertegenwoordigers die niet zijn benoemd door de rechter of de cliënt, maar op basis van hun relatie tot de cliënt optreden als vertegenwoordiger. Wie in deze laatste groep vallen is wettelijk bepaald. Het betreft in de eerste plaats de echtgenoot, geregistreerd partner en levensgezel van de cliënt. Ook kinderen, broers en zussen kunnen als vertegenwoordiger optreden. Binnen deze groep geeft de wetgever geen volgorde aan. De familie moet hierin zelf een keuze maken.

Zie hiervoor ook onderstaand schema:



Carintreggeland gaat ervan uit dat de gekozen eerste contactpersoon, de personen binnen dezelfde rangorde (bijv. broers en zussen) informeert over het vertegenwoordigerschap en de taken van eerste contactpersoon goed uitvoert.

**Taken van een wettelijk vertegenwoordiger (= eerste contactpersoon) zijn:**

- geeft namens de cliënt wel of geen toestemming voor een medische behandeling, met als doel dat behandeling plaats vindt zoals de cliënt dat (waarschijnlijk) gewild zou hebben. Deze toestemming is mede gebaseerd op geuite wensen van de cliënt
- geeft gevraagd en ongevraagd advies bij het nemen van beslissingen die van invloed zijn op de directe zorgverlening van betreffende cliënt. Het zorgplan wordt mede op basis van deze adviezen opgesteld/bijgesteld
- houdt contact met de eerstverantwoordelijke (EV) van Carintreggeland over hoe het met de cliënt gaat en geeft eventuele wijzigingen in contactgegevens door.

**Wat doet Carintreggeland met de toestemming of adviezen van de wettelijk vertegenwoordiger?**

Het zorgplan wordt twee keer per jaar en zo nodig vaker besproken. Wijzigingen in het medisch behandelbeleid gebeuren niet zonder overleg met de wettelijk vertegenwoordiger. De EV of een collega schrijft in het zorgdossier de eventuele afspraken. Het streven is om in goed overleg tot overeenstemming te komen in het belang van de cliënt. Soms worden de inzichten van het belang van de cliënt verschillend ervaren door de behandelaar en de wettelijk vertegenwoordiger. Wanneer de behandelaar de keuze van de wettelijk vertegenwoordiger niet in het belang van de cliënt acht, is de behandelaar niet verplicht de keuze van de wettelijk vertegenwoordiger te volgen.

**Wat mag de wettelijk vertegenwoordiger verwachten?**

De wettelijk vertegenwoordiger heeft recht op alle informatie die voor een goede vertegenwoordiging nodig is. Deze informatie zal mondeling verstrekt worden. Indien gewenst is inzage in het dossier van de cliënt mogelijk. Op grond van de wet bescherming persoonsgegevens geldt dit inzagerecht alleen voor de wettelijk vertegenwoordiger.